



АДМИНИСТРАЦИЯ КОЛЬЧУГИНСКОГО РАЙОНА
ПОСТАНОВЛЕНИЕ

От 10.07.2023

№ 640

Об установлении публичного сервитута

В соответствии с главой V.7. Земельного кодекса Российской Федерации, распоряжением Губернатора Владимирской области от 20.03.2017 № 33-рг «Об утверждении Программы газификации жилищно-коммунального хозяйства, промышленных и иных организаций Владимирской области на 2021-2025 годы», проектом планировки и проектом межевания территории для размещения линейного объекта «Газопровод межпоселковый от д. Ульяниха – д. Журавлиха – д. Барыкино – д. Копылки – д. Огибка Кольчугинского района Владимирской области», утвержденным постановлением администрации Кольчугинского района от 17.10.2019 № 1037, схемой территориального планирования Кольчугинского района, утвержденной решением Совета народных депутатов Кольчугинского района от 21.02.2019 № 417/70, на основании ходатайств общества с ограниченной ответственностью «Газпром инвестгазификация» (далее – ООО «Газпром инвестгазификация») от 18.04.2023 № 140, от 27.06.2023 № 247, руководствуясь Уставом муниципального образования Кольчугинский район, администрация Кольчугинского района **п о с т а н о в л я е т**:

1. Установить публичный сервитут в интересах ООО «Газпром инвестгазификация» (ИНН 8710170130) в целях размещения линейного объекта системы газоснабжения местного значения «Газопровод межпоселковый от д. Ульяниха – д. Журавлиха – д. Барыкино – д. Копылки – д. Огибка Кольчугинского района Владимирской области» в отношении:

- земельного участка с кадастровым номером 33:03:000000:413, местоположение: Владимирская обл, район Кольчугинский, МО Есиплевское (сельское поселение), автодорога Кольчугино – Новобусино;

- земельного участка с кадастровым номером 33:03:000802:21, местоположение: Владимирская обл, р-н Кольчугинский, МО Есиплевское (сельское поселение), примерно в 200 м по направлению на северо-восток от населенного пункта д Копылки;

- земельного участка с кадастровым номером 33:03:000803:81, местоположение: Российская Федерация, Владимирская область, р-н Кольчугинский, МО Есиплевское (сельское поселение), д Огибка;
- земельного участка с кадастровым номером 33:03:000803:80, местоположение: Российская Федерация, Владимирская область, р-н Кольчугинский, МО Есиплевское (сельское поселение), д Огибка;
- земельного участка с кадастровым номером 33:03:000804:162, местоположение: Российская Федерация, Владимирская область, м.р-н Кольчугинский, с.п. Есиплевское, д Копылки, ул Зеленая, з/у 13;
- земельного участка с кадастровым номером 33:03:000803:82, местоположение: Российская Федерация, Владимирская область, р-н Кольчугинский, МО Есиплевское (сельское поселение), д Огибка;
- земельного участка с кадастровым номером 33:03:000000:62, местоположение: Владимирская обл, р-н Кольчугинский, территориальный отдел департамента лесного хозяйства администрации Владимирской области «Кольчугинское лесничество», Беречинское участковое лесничество, СПК «Раздолье», лесные квартала №1-35, 42-55.

2. Утвердить границы публичного сервитута согласно приложению к настоящему постановлению.

3. Установить срок действия публичного сервитута: 49 лет со дня внесения сведений о нем в Единый государственный реестр недвижимости.

4. Определить Порядок установления зон с особыми условиями использования территорий и содержания ограничений прав на земельные участки в границах таких зон в соответствии с постановлением Правительства Российской Федерации от 20.11.2000 № 878.

5. Плату за публичный сервитут в отношении земельных участков с кадастровыми номерами 33:03:000247:509, 33:03:000247:506, 33:03:000247:507, 33:03:000247:508, 33:03:000250:128, 33:03:000250:129, 33:03:000000:670, 33:03:000000:671, 33:03:000249:115, 33:03:000249:116, 33:03:000000:674, 33:03:000000:673, 33:03:000804:182, 33:03:000804:183, 33:03:000803:81, 33:03:000803:80, 33:03:000803:82 установить пропорционально площади земельного участка в установленных границах публичного сервитута в размере 0,01 процента кадастровой стоимости земельного участка за каждый год использования этого земельного участка в соответствии с пунктами 3 и 4 статьи 39.46 Земельного кодекса Российской Федерации.

6. Установить, что плата за публичный сервитут в отношении земельных участков, указанных в пункте 5 настоящего постановления, вносится обладателем публичного сервитута единовременным платежом не позднее шести месяцев со дня принятия настоящего постановления.

7. Плату за публичный сервитут в отношении земель кадастровых кварталов по Кольчугинскому району установить пропорционально площади земель в установленных границах публичного сервитута исходя из среднего уровня кадастровой стоимости земельных участков по Кольчугинскому району в соответствии с пунктами 3 и 5 статьи 39.46 Земельного кодекса Российской Федерации.

8. Установить, что выполнение работ в целях размещения линейного объекта системы газоснабжения местного значения «Газопровод межпоселковый от д. Ульяниха – д. Журавлиха – д. Барыкино – д. Копылки – д. Огибка Кольчугинского района Владимирской области» в отношении земель или земельных участков, находящихся в государственной или муниципальной собственности и не предоставленных гражданам или юридическим лицам, осуществляется в 2023 году.

9. Установить обязанность ООО «Газпром инвестгазификация» привести земельные участки в состояние, пригодное для их использования в соответствии с разрешенным использованием, в срок не позднее чем через три месяца после завершения строительства, капитального или текущего ремонта, реконструкции, эксплуатации, консервации, сноса инженерного сооружения, для размещения которого установлен сервитут.

10. Муниципальному казённому учреждению «Управление имущественных и земельных отношений Кольчугинского района» в течение пяти рабочих дней со дня принятия настоящего постановления:

10.1. Разместить настоящее постановление на официальном сайте администрации Кольчугинского района.

10.2. Направить копию постановления в орган регистрации прав.

10.3. Направить копию постановления, сведения о лицах, являющихся правообладателями земельных участков, владельцу публичного сервитута.

11. Контроль за исполнением настоящего постановления возложить на главу администрации района.

12. Настоящее постановление вступает в силу со дня его принятия.

Глава администрации района

А.Ю. Андрианов

Границы публичного сервитута



Схема расположения границы публичного сервитута



Условные обозначения

- - характерная точка границы объекта
- - - - границы зоны публичного сервитута
- - - - границы кадастрового квартала
- - - - границы населенного пункта
- - - - границы зоны с особыми условиями
- - - - границы зоны специального обременения
- - - - ось газопровода
- - - - кадастровый номер земельного участка

Масштаб 1:1000

Схема расположения границ публичного сервитута

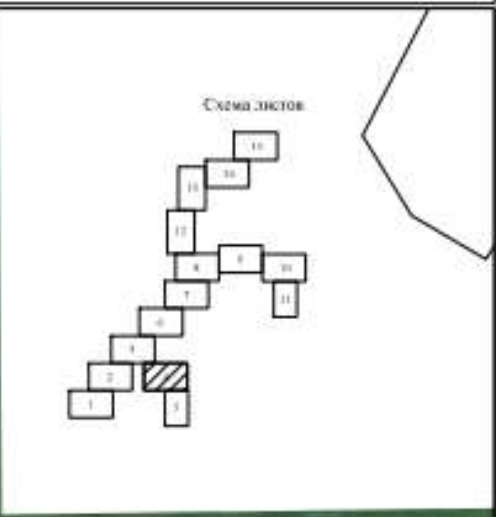


Условные обозначения

- ▲1 - характерная точка границы объекта
- граница зоны публичного сервитута
- граница кадастрового квартала
- граница населенных пунктов
- граница зоны с особыми условиями использования территории
- граница муниципального образования
- ось газопровода
- {3} - кадастровый номер земельного участка

Масштаб 1:1000

Схема расположения границ публичного сервитута



- Условные обозначения:
- - характеристическая точка границы объекта
 - (красная) - граница зоны публичного сервитута
 - (синяя) - граница кадастрового участка
 - (черная) - граница соседних участков
 - (желтая) - граница зоны с особыми условиями
 - (голубая) - граница муниципального образования
 - (фиолетовая) - ось газопровода
 - 13 - кадастровый номер земельного участка

Масштаб 1:1000

Схема расположения границ публичного сервитута



Условные обозначения:

- - характерная точка границы объекта
- - граница зоны публичного сервитута
- - граница кадастрового квартала
- - граница населенного пункта
- - граница зоны с особыми условиями
- - граница муниципального образования
- - ось газопровода
- - кадастровый номер земельного участка

Схема расположения границ публичного сервитута



Условные обозначения:

- - характерная точка границы объекта
- - граница зоны публичного сервитута
- - граница кадастрового квартала
- - граница кадастровых пунктов
- - граница зоны с особыми условиями использования территории
- - граница муниципального образования
- - ось газопровода
- 13 - кадастровый номер земельного участка

Масштаб 1:1000

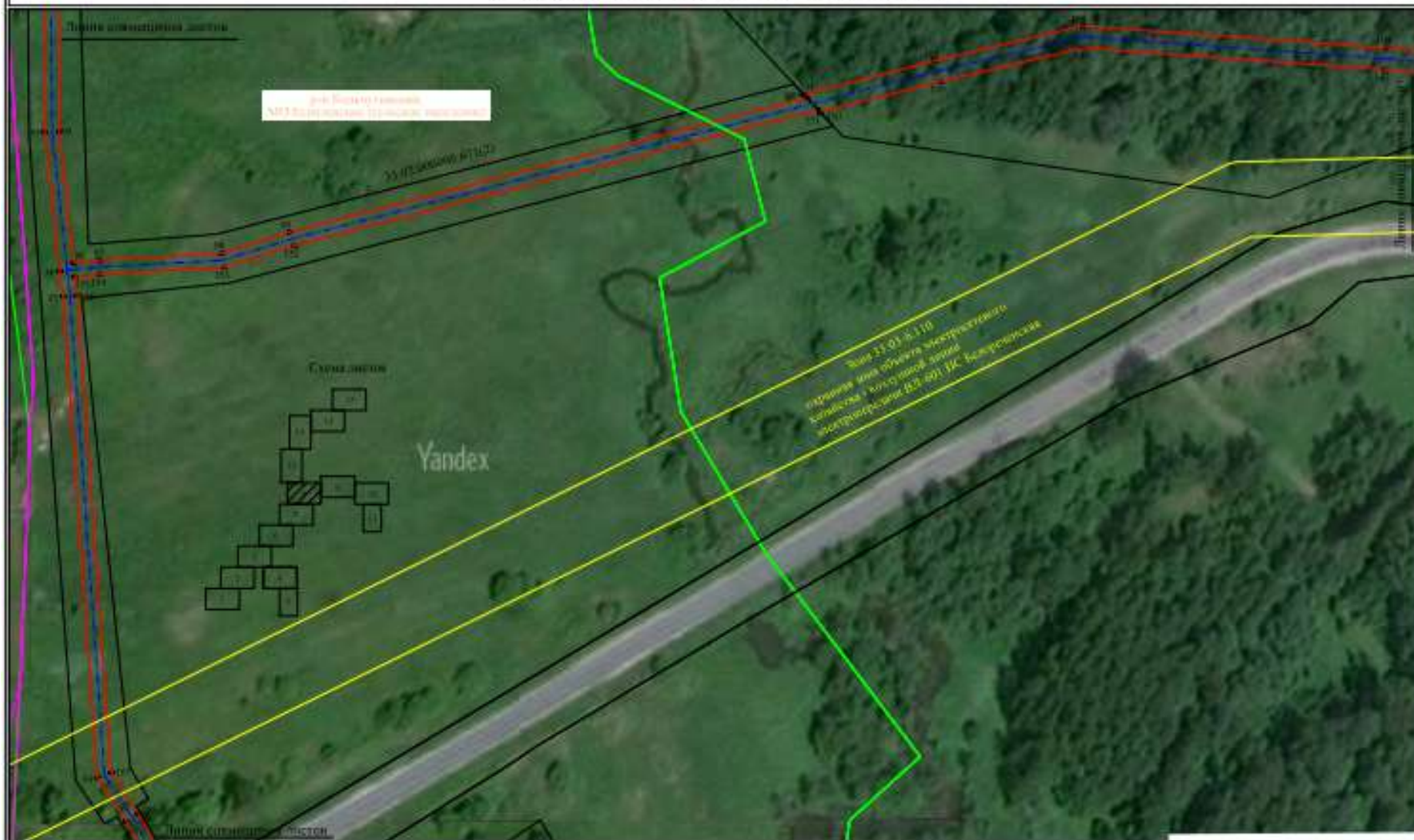
Схема расположения грани публичного сервитута



- Условные обозначения:
- - характеристика точки границы объекта
 - граница зоны публичного сервитута
 - граница кадастрового квартала
 - граница населенного пункта
 - граница зоны с особыми условиями
 - граница муниципального образования
 - ось газопровода
 - 13 - кадастровый номер земельного участка

Масштаб 1:1000

Схема расположения граници публичного сервитута

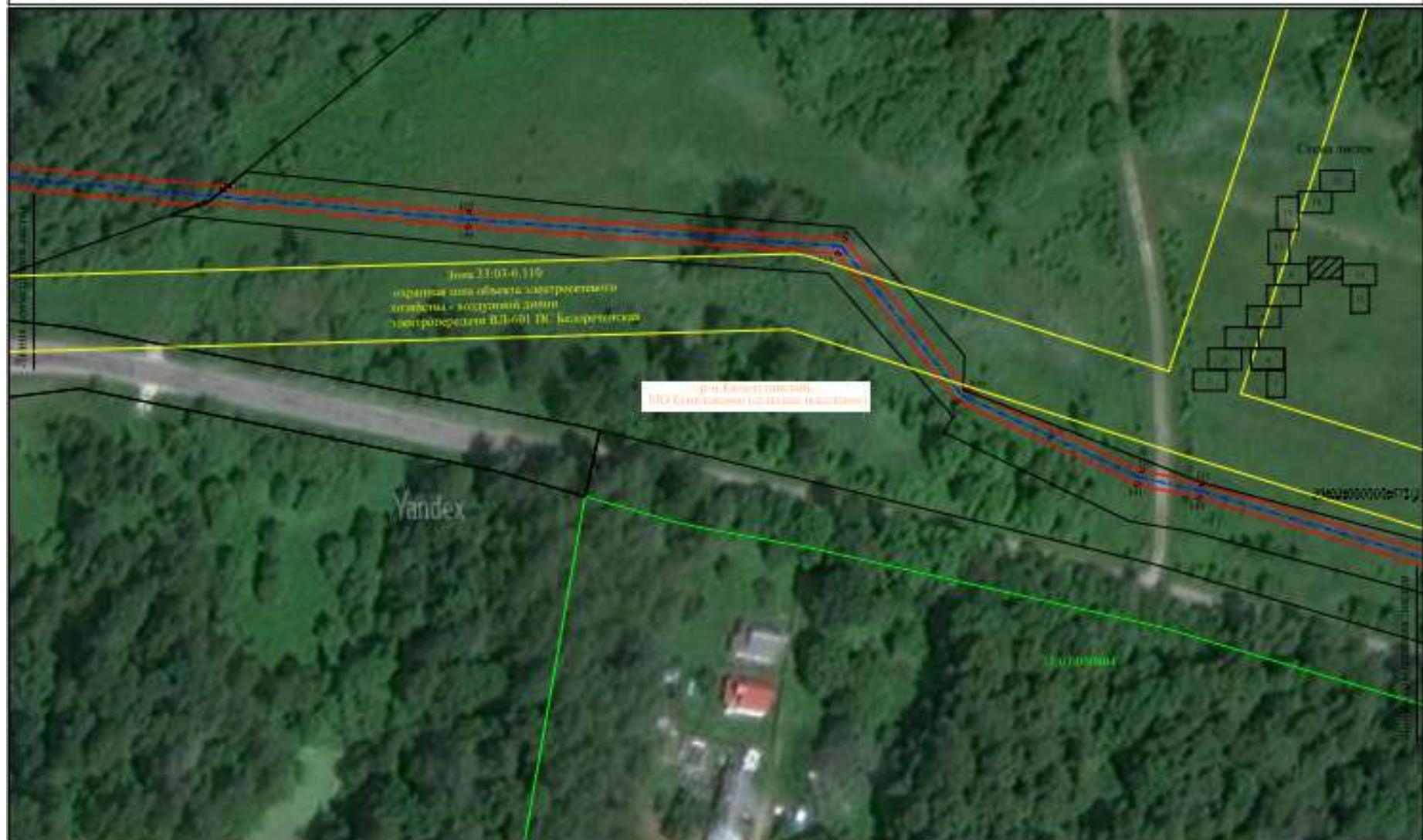


Условные обозначения:

- - характерная точка границы объекта
- граница зоны публичного сервитута
- границы кадастрового квартала
- границы населенных пунктов
- границы зоны с особыми условиями
- границы музонального обозначения
- ось газопровода
- кадастровый номер земельного участка

Масштаб 1:1000

Схема расположения границ публичного сервитута



- Условные обозначения:
- - характеристическая точка границы объекта
 - граница зоны публичного сервитута
 - граница кадастрового квартала
 - граница кадастрового пункта
 - граница зоны с особыми условиями использования территории
 - граница земельного участка
 - ось газопровода
 - 13 - кадастровый номер земельного участка

Масштаб 1:1000

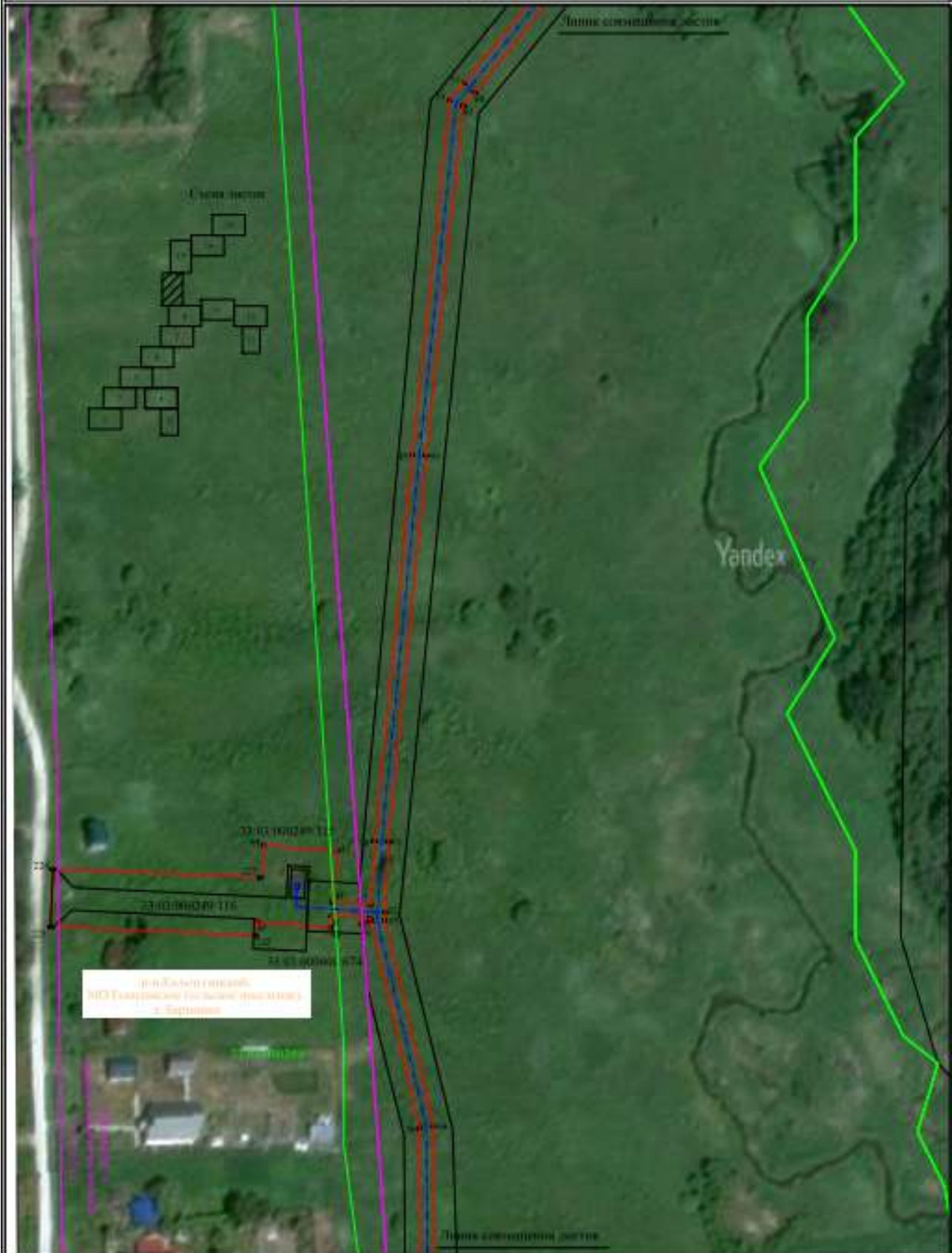
Схема расположения границ публичного сервитута



Условные обозначения:

- 1 - характерная точка границы объекта
- граница зоны публичного сервитута
- граница кадастрового квартала
- граница населенных пунктов
- граница зоны с особыми условиями
- граница зон санитарного оздоровления
- ось газопровода
- 13 - кадастровый номер земельного участка

Схема расположения границ публичного сервитута



Условные обозначения:

- - характерная точка границ объекта
- граница зоны публичного сервитута
- граница кадастрового квартала
- граница кадастровых участков
- граница зоны с особыми условиями
- граница муниципального образования
- ось газопровода
- 1) - кадастровый номер земельного участка

Масштаб 1:1000

Схема расположения границ публичного сервитута

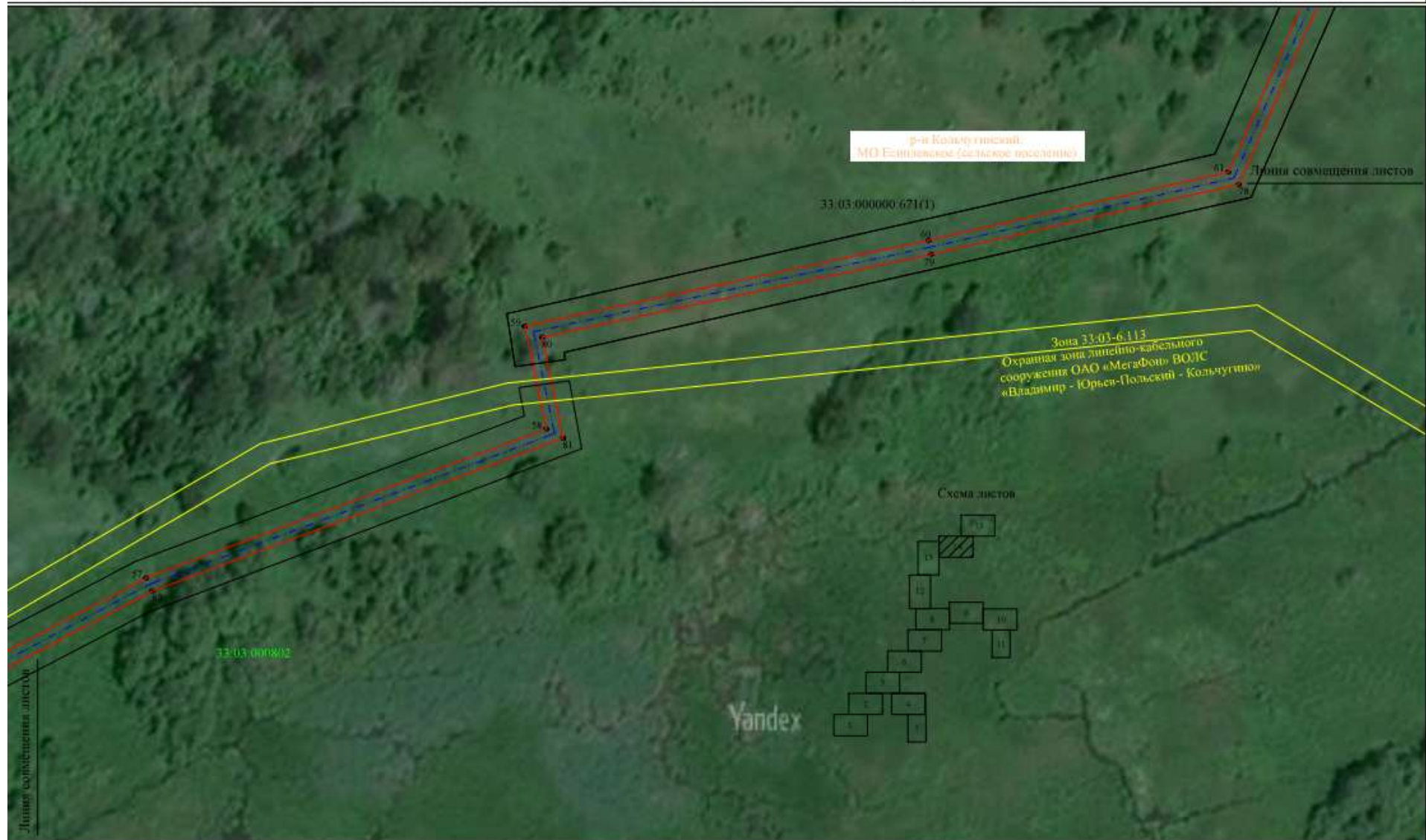


Условные обозначения:

- - характерная точка границы объекта
- границы зоны публичного сервитута
- границы кадастрового квартала
- границы населенных пунктов
- границы зоны с особыми условиями использования территории
- границы муниципального образования
- ось газопровода
- [] - кадастровый номер земельного участка

Масштаб 1:1000

Схема расположения границ публичного сервитута



Условные обозначения:

- 1 - характерная точка границы объекта
- граница зоны публичного сервитута
- граница кадастрового квартала
- граница населенного пункта
- граница зоны с особыми условиями
- граница муниципального образования
- ось газопровода
- 13 - кадастровый номер земельного участка

Масштаб 1:1000

Схема расположения границ публичного сервитута



Условные обозначения:

- - характерная точка границы объекта
- - граница зоны публичного сервитута
- - граница кадастрового квартала
- - граница населенных пунктов
- - граница зоны с особыми условиями
- - граница муниципального образования
- - ось газопровода
- 13 - кадастровый номер земельного участка

Масштаб 1:1000

